



4

Westerheem



jaargang 60 - augustus 2011

het tijdschrift voor de Nederlandse archeologie



- ♦ 'MALTA' EN DE ROL VAN VRIJWILLIGERS [DEEL 4]:
PUBLIEKSVOORLICHTING EN ERFGOEDEUCATIE
- ♦ LAAT-ROMEINS AARDEWERK UIT DE MAAS BIJ CUIJK
- ♦ RESPECT VOOR HET VERLEDEN STIMULEREN
- ♦ RONDOM DE STAD... LEIDEN

Laat-Romeins aardewerk uit de Maas bij Cuijk

Jan Thijssen



Afb. 1
Cuijk, Maaskade,
locatie castellum
en laat-Romeinse
brug. Foto: auteur.

Inleiding

Al decennia lang hebben archeologen grote belangstelling getoond voor Romeins Cuijk (Ceuculum). Dat heeft al vanaf de jaren '30 van de vorige eeuw geleid tot een aantal grote opgravingen in de directe omgeving van de Sint-Martinuskerk, waarbij vooral informatie over de aard en de periodisering van de nederzetting in de Romeinse tijd en wel speciaal over het laat-Romeinse *castellum* kon worden verkregen (afb. 1)². Daarbij ging de aandacht vooral uit naar de grondsporen en de betekenis daarvan, maar kreeg het omvangrijke vondstmateriaal (tot nu toe) nauwelijks belangstelling.

Een hoogtepunt in de archeologische aandacht vormde het onderzoek naar de resten van de laat-Romeinse brug in de Maas

(afb. 2). Daarbij werden door duikers ook vondsten onder de westelijke oever (terrein 6000)³ geborgen, waaronder aardewerk, dat voornamelijk uit laat-Romeinse ceramiek bestond.⁴ In aansluiting op deze vondsten is opnieuw door duikers van de stichting Mergor in Mosam⁵ door de jaren heen geregeld de oever op beschadigingen en aantastingen van het bodemarchief door scheepsbewegingen en erosie geïnspecteerd. Daarbij werd onder meer geconstateerd dat steeds weer delen van de oever, die hier bovendien met staand en liggend houtwerk was versterkt, waren weggeslagen en daardoor stortlagen van Romeinse oorsprong waren vrijgekomen. Steeds weer zijn daarbij velerlei vondsten, vooral aardewerk maar ook munten, metaal, leer⁶ en ander organisch materi-

aal verzameld en gedocumenteerd. Het overgrote deel daarvan dateert uit de laat-Romeinse tijd en moet als zodanig als een uniek complex beschouwd worden, waarvan de betekenis het lokale belang overstijgt. Cuijk vormt in de 4e eeuw met Meinerswijk (Castra Hercules?), Nijmegen en Maastricht dé belangrijke militaire centra in de Maas-Rijndelta en ze waren allemaal uitermate strategisch gelegen bij de rivierovergangen in de handels- en transportweg vanuit het centrum van Gallië door de grenszone van het Romeinse Imperium naar het noorden.

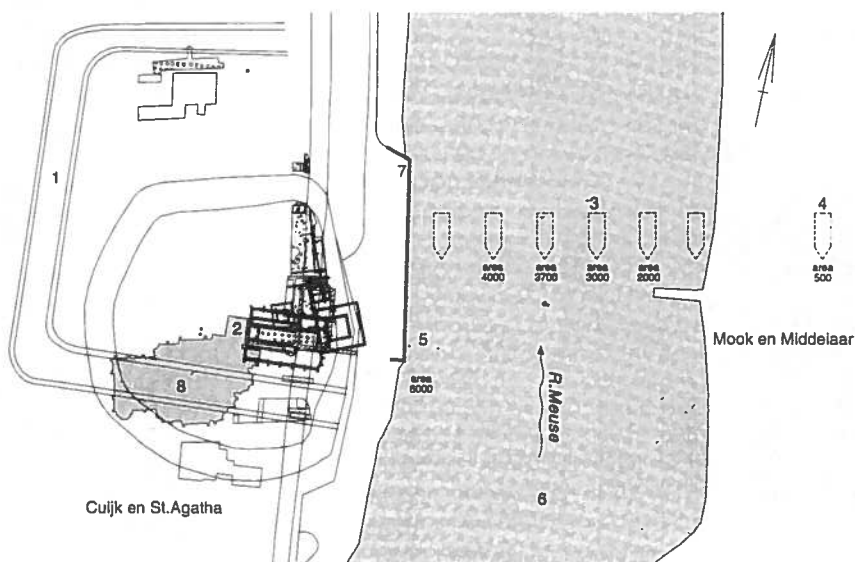
De laat-Romeinse situatie

Het oude onderzoek van de Rijksdienst voor het Oudheidkundig Bodemonderzoek (ROB), onder leiding van Jules (E.) Bogaers, heeft duidelijk gemaakt dat de strategische ligging van de locatie vooral in de laat-Romeinse tijd benut werd door de aanleg van een *castellum* in het begin van de 4e eeuw, waarschijnlijk tijdens de regering van Constantinus I. In eerste aanleg waren de verdedigingswerken in hout en aarde uitgevoerd. Deze uitleg werd waarschijnlijk tijdens de regering van de keizers Valentinianus I en Valens omstreeks 369 verder versterkt met de walconstructies door zwaar muurwerk te vervangen en de bouw van een *horreum*

of magazijn.⁸ Bovendien werd de oeververbinding over de Maas van de tussen 347 en 349 gebouwde brug in 368 met een renovatie weer op orde gebracht en ook een latere ingrijpende reparatie tussen 388 en 398 bevestigt het belang dat door de Romeinse machthebbers in de late 4e eeuw nog aan het steunpunt Cuijk werd toebedacht.

Het aardewerk uit de Maas

Bij het duiken zijn aanzienlijke hoeveelheden aardewerk en baksteen geborgen. Het complex bestaat echter niet volledig uit laat-Romeinse ceramiek. Voor een klein deel gaat het om over het algemeen goed herkenbare, meestal relatief jonge, weinig spectaculaire vondsten (18e-19e eeuw), hoewel daar sporadisch ook wel middeleeuwse bij zitten.⁹ Recente en opvallende aanvullingen op dit beeld zijn een bodem- en wandfragment van Merovingisch ruwwandig aardewerk en naar goed Cuijks gebruik zijn zowel de oxiderend als de reducerend gebakken variant vertegenwoordigd. Niet onverwacht is daarbij ook een kleine hoeveelheid aardewerk, dat een afspiegeling vormt van oudere Romeinse bewoningsfasen met inbegrip van de Flavische periode. Daarbij zitten geen opvallende vondsten en gaat het om doorsnee Romeins aardewerk: ter-

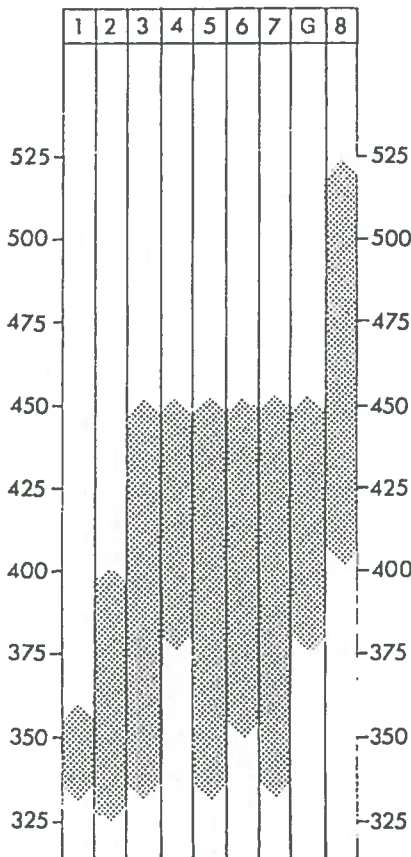


Afb. 2
Cuijk, vindplaatsen in de Maas, omgeving castellum en laat-Romeinse brug. Schaal 1:2500.
Legenda: 1. Grachten, 2. Hout/aarde wal, 3 en 4. Brugpijlers, 5. Terrein 6000, 6. Maas, 7. Loskade, 8. St. Martinuskerk (Goudswaard e.a. 2001, 447, Figuur 6).

Stempelgroep Hübener 1968	Cuijk ⁷	Goos	MaM	Opmerkingen	
Eierlijst	1	7		2	1 ex. combinatie 1 en 2
	?				
"Rechteck"	2	15	1	9	
	?	1			
"Schrägstrich"	3	14	4	21	1 ex. op Chenet 328
	?	14			
Horizontaal/verticaal	4	6		2	
	?	4			
Andreaskruis	5	26		2	
	?	3			
6- en meerpunt	6	11		1	
	?	2			
Complex	7	8		1	
	?				
Christelijke symbolen	8	1			
	?				
Kleine fragmenten groep ?	?	21			
Totaal		136	5	38	

Tabel 1
Overzicht van de in Cuijk gevonden radstempelsigillata.

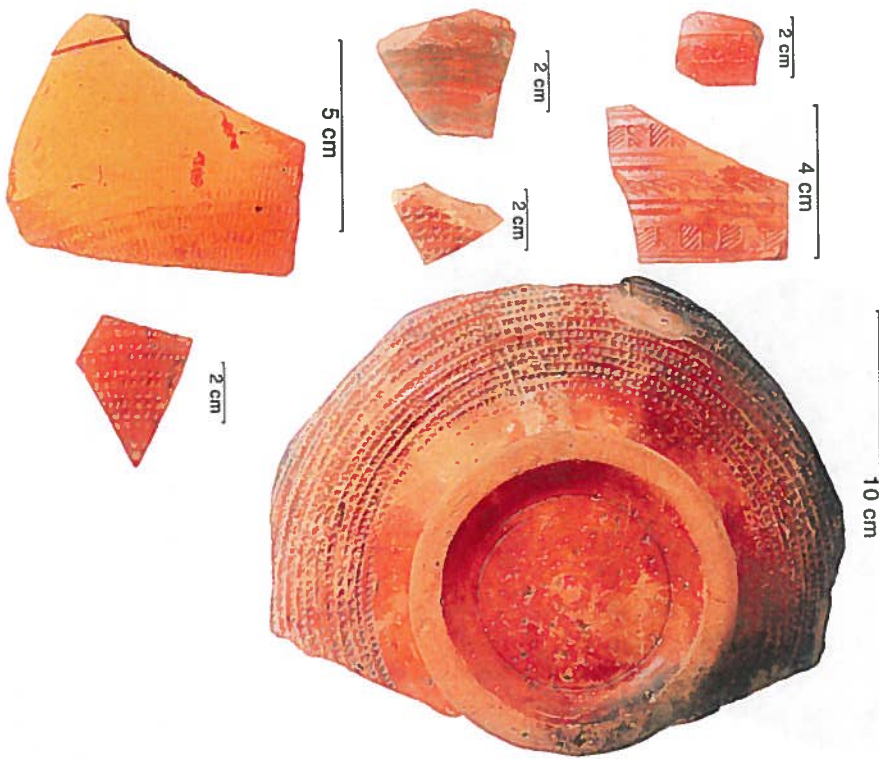
Afb. 3
Chronologische verdeling van de terra sigillata met radstempelversiering (groepen 1-8 naar Hübener 1968) aangepast met gegevens uit Maastricht (Dijkman 1993, 151, Fig. 19).



ra sigillata (ook versierd) uit Zuid- en Mid-den-Gallië, Belgische en geverfde waar, glad-, ruw- en dikwandig aardewerk. Het laat-Romeinse deel van het complex bestaat voor het overgrote deel uit slechts twee categorieën ceramiek: *terra sigillata* en ruwwandig aardewerk. Andere categorieën zijn wel vertegenwoordigd, maar het gaat daarbij om betrekkelijk kleine aantallen fragmenten, waarmee overigens niet gezegd wil zijn dat die minder belang moeten worden toegekend. Integendeel: bij alle categorieën zijn wel interessante vormen en/of baksels aanwezig.

Terra sigillata

Een opvallende verschijning in het toch uitgesproken grauwe laat-Romeinse aardewerk is wel de opvallende oranje-rode, matig glanzende *terra sigillata* uit de Argonnen.¹⁰ Het werd op grote schaal vervaardigd in een gebied tussen Châlons en Verdun, dat tijdens Wereldoorlog I deel uitmaakte van de frontzone en het strijdtoneel vormde van grimmige loopgravengevechten. Daarvoor bestond er van Franse zijde al brede belangstelling voor de archeologische vondsten in de regio, maar door de oorlog kregen ook de Duitsers gelegenheid om van de nood een deugd te maken en bij graafwerkzaamheden in de productiecentra waarnemingen te doen.¹¹ Wilhelm Unverzagt kon van deze nieuwe kennis profiteren en vervulde een belangrijke rol door die in te zetten bij de publicatie van de *terra sigillata* uit het laat-Romeinse *castellum* Alzei.¹² Enkele jaren later zou hij bij een breed opgezet overzicht van de 'Rädchensigillata' ook de Franse vondsten betrekken.¹³ Het is echter de verdienste van Georges Chenet geweest dat de ontdekkingstocht naar de in dit gebied vervaardigde *terra sigillata à la molette* met een uitgebreide publicatie van een breed spectrum aan vormen en stempeldecoraties meer bekendheid kreeg.¹⁴ Daarin staat de halfbolvormige kom Chenet 320 met een grote diversiteit van 354 decoratiepatronen en een overzicht van de tot dan bekende versierde fragmenten centraal. Dat is inclusief de 206 complete en zestien incomplete



Afb. 4
Terra sigillata met
 radstempeldecora-
 tie op Chenet 320:
 Groep 1 (eierlijst),
 2 (blokstempel) en
 3 ("Schrägstrich")
 en op wrijfschaal
 Chenet 328/330:
 Groep 3. Schaal
 1:2. Foto: Rob
 Mols, Bureau
 Archeologie en
 Monumenten,
 Nijmegen.

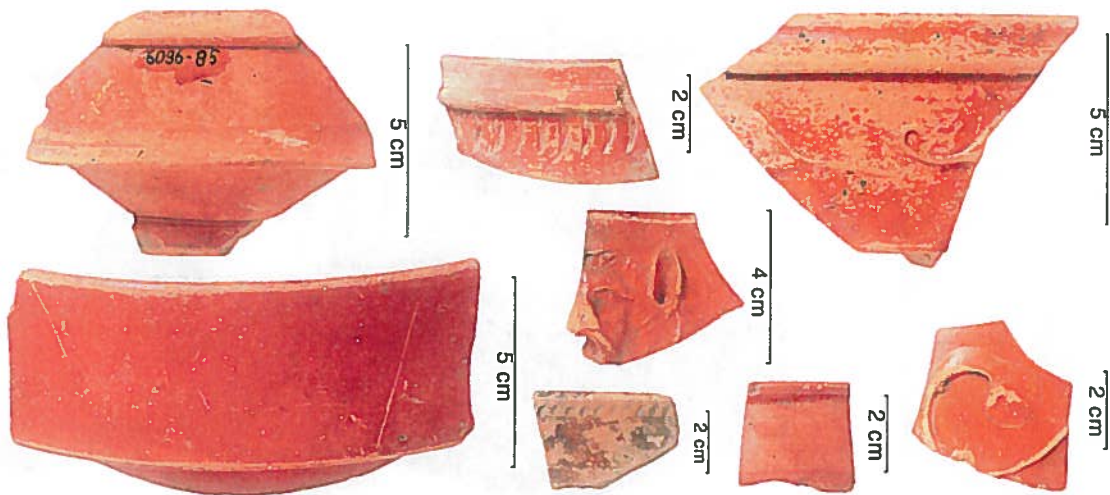
motieven die eerder al door Unverzagt in zijn overzicht werden opgenomen. Daar zijn in de loop der tijd de nodige aanvullingen bij gekomen, maar het gaat te ver om daar in dit kader veel aandacht aan te besteden. Wel is van belang dat er de laatste jaren in de productieregio meestal binnen een veel breder kader inventariserende en verkennende onderzoeken worden uitgevoerd, waarbinnen ook wel op beperkte schaal opgravingen worden ingezet om de conservatietoestand van archeologische resten (ovens) vast te stellen en te documenteren.¹⁵

Zonder twijfel is de kom Chenet 320 de meest herkenbare vorm van de in de Argonnen geproduceerde sigillata. Daarnaast was hij ook bij de gebruikers erg gewild en is daarom ook in Cuijk goed vertegenwoordigd.¹⁶ Bij het recente vondstmateriaal is dat eveneens het geval, al gaat het voor een deel om rand-, bodem- en incidenteel ook wandfragmenten waarvan de decoratie is afgebroken (afb. 4). De rest bestaat uit scherven met radstempel-

versiering. (zie tabel 1)

Met de vondsten uit gebied 6000 is het totaal van bekende radstempels uit Cuijk met ruim 30% toegenomen.

Door Wolfgang Hübener zijn de stempeleafdrukken op basis van overeenkomsten in de decoratieve kenmerken in acht groepen verdeeld en voor de verschillende groep met marges dateringsperioden voorgesteld. Op basis van de resultaten van archeologisch onderzoek in Maastricht en de daar stratigrafisch verzamelde radstempels en munten is door Wim Dijkman een aangepaste versie van dit chronologisch kader gepresenteerd (afb. 3).¹⁸ De vergelijking van de radstempeldecoraties die eerder bij archeologisch onderzoek in Cuijk werden aangetroffen, met het chronologisch schema van Dijkman laat zien dat er zeker tot in het eerste kwart van de 5e eeuw activiteiten in het laat-Romeinse *castellum* hebben plaatsgevonden en de betrekkingen met de productiecentra in de Argonnen, ongetwijfeld via de Maas in stand zijn gebleven. Het bestaande beeld



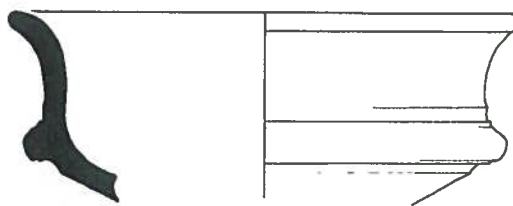
Afb. 5
Terra sigillata.
Diverse vormen
Kommen Chenet
324, Chenet 325
met decoratie
van 'federnden
Blättchen' en à la
barbotine, Che-
net 328/330, 330
met leeuwenkop
en "federenden
Blättchen", beker
Chenet 333 en
wandscherf (beker/
kruik) met barbo-
dnedecoratie.
Schaal 1:2. Foto's
Rob Mols, Bureau
Archeologie en
Monumenten,
Nijmegen.

wordt door de nieuwe vondsten uit de Maas slechts zwak ondersteund. In het nieuwe vondstmateriaal overheersen juist de meer simpele decoratiepatronen van de groepen 2 en 3 ('Rechteck'-en 'Schrägstrich'-stempels). Hoewel deze in Maastricht tot het midden van de 5e eeuw in gebruik waren, behoren ze tot de vroege groepen. Dat is in het chronologische schema trouwens voor alle stempelgroepen het geval met uitzondering van die met christelijke symbolen. Daardoor is een vrij onbevredigende situatie ontstaan met betrekking tot de bruikbaarheid van radstempels als dateringscriterium. Dit lijkt te pleiten voor een systeem waarbinnen voor elk specifiek stempel het chronologisch kader wordt vastgesteld waarin het voorkomt. Het aandeel van andere kommen, waarop sporadisch op de rand wel een versiering met radstempel kan voorkomen, is relatief groot en bestaat vooral uit varianten van de typen Chenet 324 en 325 (afb. 5 en 6). Op een aantal randen van het laat-

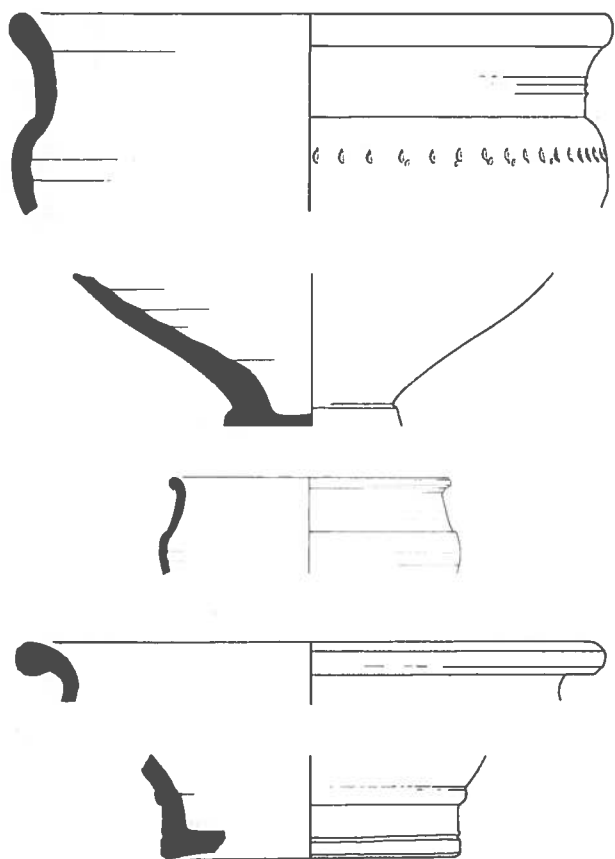
ste type komen andere soorten decoraties voor als barbotine en 'federnden Blattchen' (raadjesversiering).¹⁹ Eveneens goed vertegenwoordigd zijn wrijfschalen van de vormen Chenet 328-330, late varianten van het type Dragendorff 45 (afb. 5). Fragmenten van wrijfschalen (ook type Chenet 331 – met kraagrand) kunnen meestal niet op vorm worden gedetermineerd, omdat de kenmerkende uitgietsluit met leeuwenkop ontbreekt.

In mindere mate zijn er borden aanwezig, waarvan het type eigenlijk alleen aan de hand van de vorm van de naar boven omgebogen rand vastgesteld kan worden, zoals Chenet 304 en 305. Een bord met een platte rand met randrichel Chenet 313 vormt daarop een uitzondering.

Van een aantal vormen zijn bijna alleen wandfragmenten aangetroffen, zodat de vormen van bekers en kannen alleen met uitzondering bepaald kunnen worden. Een randfragment is van een beker Chenet 333, maar er zijn ook fragmenten van enkele



Afb. 6
Kom Chenet 324 variant. Schaal 1:4. Tekening: André
Simons, Bureau Archeologie en Monumenten, Nijmegen.



Afb. 7
Terra-nigra-kom-
men Chenet 342
en verwante
vormen. Schaal
1:2. Tekening: An-
dré Simons,
Bureau Archeolo-
gie en Monumen-
ten, Nijmegen.

grote(re) bekers met barbotinedecoratie als Chenet 334 en 335 bij. Op wandfragmenten van kannen (als Chenet 343-345) zijn vaak doffe sporen van de verdwenen (witte) beschildering zichtbaar.

Tot slot kunnen nog enkele vormen genoemd worden, die slechts met een of een paar fragmenten in het complex vertegenwoordigd zijn. Het gaat om fragmenten van kommen Chenet 315 en een kommetje Gellep 32.

Belgische waar – terra nigra

De groep van late *terra nigra* bestaat uit en betrekkelijk klein aantal scherven, waarvan ongeveer de helft aan kommetjes ('*Fußschalen*') van het type Chenet 342 kan worden toegeschreven (afb. 7). Het andere deel kan afkomstig zijn van verwante typen als Gellep 273 en meer slanke bekers met een korte hals. Deze bekers hebben als opvallend kenmerk

een scherpe ondersnijding van de wand op de overgang naar de bodem.²⁰ Op de meeste bekers is wel een of andere vorm van decoratie met een '*federnden Blättchen*' aangebracht.

Geverfde waar

Ook voor de geverfde waar geldt dat het type vrijwel nooit benoemd kan worden, maar de meeste scherven zullen van hoge, slanke drinkbekers ('*Kegelhalsbecher*') zijn.²¹ Op diverse fragmenten zijn banden van een '*federnden Blättchen*' of resten van witte beschildering (spreukbekers) aanwezig. Deze zwart geverfde bekers zullen wel uit Trier afkomstig zijn. Maar er zijn ook fragmenten van eveneens slanke bekers met een grijze en zwakglanzende lakachtige deklaag, die eerder uit de Argonnen zullen komen.²²

Ook roodgeverfde stukken komen voor,

maar slechts in één geval is vast te stellen dat het hierbij gaat om een eenorige kan van het type Niederbieber 70.²³ Zeldzaam (een paar fragmenten) is de zogenaamde 'braun marmorierte Ware' waarvoor vooral kruiken met halskraag als Gellep 69/1, 71-74 in aanmerking lijken te komen.²⁴ Eveneens zeldzaam (enkele fragmenten) is de gevlamde

beschildering van kannen of kruiken uit het Moezel/Eifelgebied.

Gladwandig aardewerk

Het gewone gladde aardewerk is slecht vertegenwoordigd. Fragmenten lijken vooral van kannen en kruiken afkomstig te zijn.

Dikwandig aardewerk

Ook van deze categorie zijn maar enkele fragmenten aangetroffen. Daarbij zijn amforen en een randfragment van een wrijfschaal als type Chenet 360a. (afb. 8).

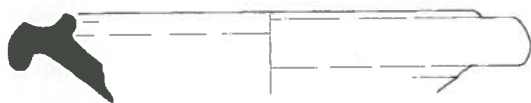
Ruwwandig aardewerk

Zoals meestal het geval is, vormt deze aardewerkgroep het grootste bestanddeel van het complex. Daarin zijn een aantal vormen van borden, kommen en potten te onderscheiden (afb. 9).

Een aantal borden heeft alleen een vlakke bodem en een min of meer rechte, iets uitstaande opstaande wand van het type Gellep 128.²⁵ Deze borden vinden een vroege voorganger in het bord Niederbieber 113.²⁶ In de ontwikkeling zijn diverse vormvarianten te onderscheiden, die de late 3e en eerste helft van de 4e eeuw bestrijken. Vrijwel altijd gaat het hierbij om borden van een zandig baksel.

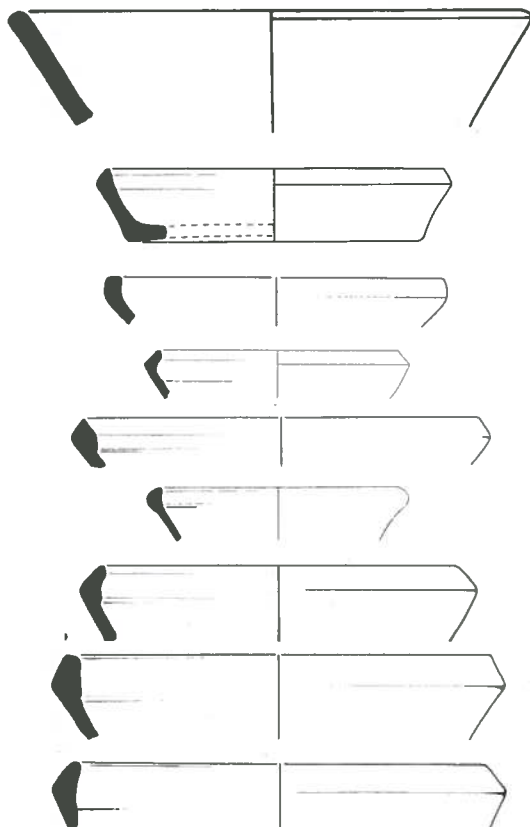
Een meer opvallend bord met een naar binnen geknikte wand Gellep 126/Alzei 34 vervangt deze vorm en ook hiervan kunnen in de randvorm diverse varianten worden onderscheiden.²⁷ In Krefeld-Gellep wordt deze vorm vanaf 400 niet meer in graven aangetroffen. Aan de basis van de ontwikkeling van deze vorm zouden borden van het type Niederbieber 40 of 110 kunnen staan.

Erg verwant met dit type bord zijn borden van het type Gellep 500, waarbij de rand aan de binnenkant iets is verdikt, meestal is omgevouwen, waardoor aan de binnenzijde een groef of ribbel zichtbaar is. Kenmerken van beide bordvormen verenigen zich min of meer in de kom Alzei 29. Maar in Cuijk liggen de afmetingen van diverse vormen (25-30 cm) tussen die van de gemiddelde borden en komen in. Ook typologisch is het niet altijd moge-



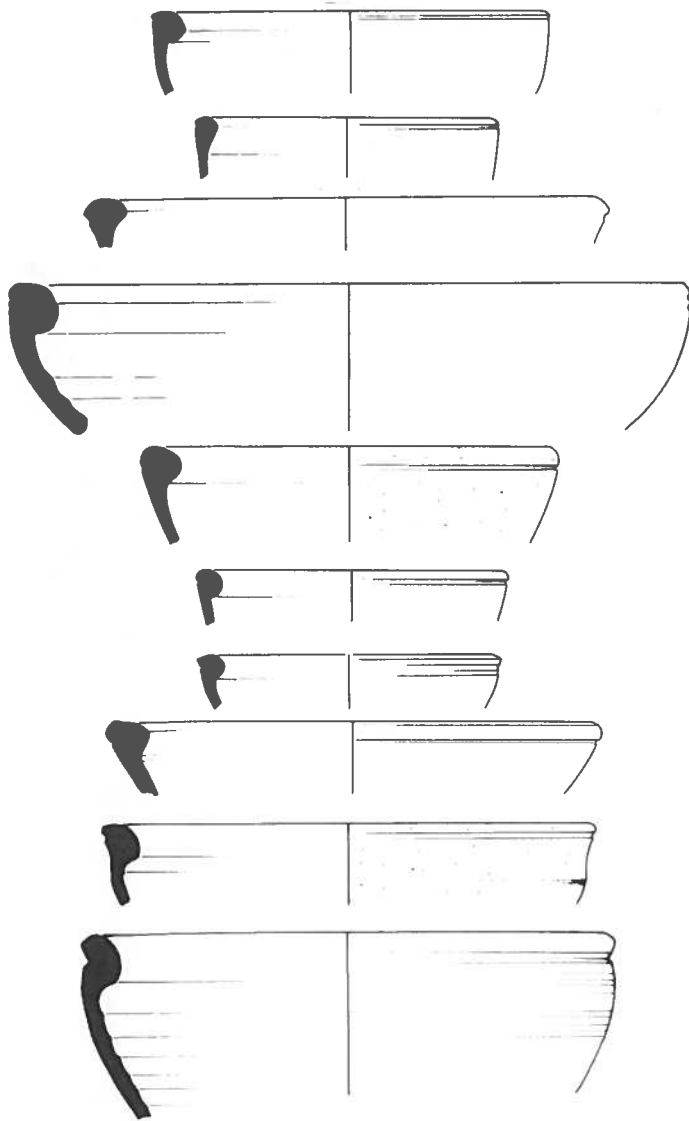
Afb. 8

Dikwandig aardewerk. Wrijfschaal Chenet 360. Schaal 1:4. Tekening: André Simons, Bureau Archeologie en Monumenten, Nijmegen.



Afb. 9

Ruwwandige borden Gellep 128, Gellep 500, Alzei 34 (Gellep 126) varianten. Schaal 1:4. Tekening: André Simons, Bureau Archeologie en Monumenten, Nijmegen.



Afb. 10
 Ruwwandige kommen met aan de binnenzijde verdikte rand, Alzei 28, Gellep 120-122. Schaal 1:4. Tekening: André Simons, Bureau Archeologie en Monumenten, Nijmegen.

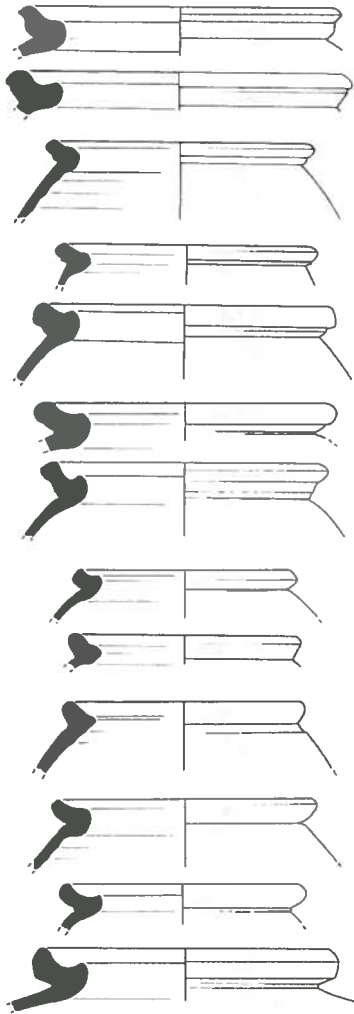
lijk om een scherpe scheiding tussen de vormen aan te brengen.

De kom met een aan de binnenzijde verdikte rand kent eveneens een lange ontwikkeling, waarbij het type Niederbieber 104 en de typen Gellep 120, 121 en 122 (Alzei 28) een ononderbroken reeks vormen, die tot aan het einde van de 4e eeuw doorloopt (afb. 10).²⁸ De voortzetting van de ontwikkeling tot in de 5e eeuw is vooral zichtbaar aan de verdikking en accentuering met een ribbel aan de buitenzijde van de rand.²⁹ De vorm werd ook op grote schaal in de Eifel, vooral ook in May-

en vervaardigd.³⁰ Een deel van de vondsten kan aan die productie worden toegeschreven.

De laatste grote groep bestaat uit een grote diversiteit van potten met dekselgeul, waarvan een deel met een zogenaamd hartvormig profiel, type Alzei 27 (Gellep 460), maar een deel kan beter ondergebracht worden bij het type Niederbieber 89 (Gellep 461) (afb. 11). Daarmee zijn dan ook de oudere elementen van het complex benoemd. Ook jongere vormen met sikkelvormige randen worden bij het vondstmateriaal aangetrof-

Afb. 11
 Ruwwandige pot-
 ten met dekselgeul
 en hartvormige
 rand Niederbieber
 89 en ontwikkeling
 naar sikkelvor-
 mige rand Alzei
 27. Schaal 1:4.
 Tekening: André
 Simons, Bureau
 Archeologie en
 Monumenten,
 Nijmegen.



fen. Maar ook hier is nauwelijks van een eenduidige randvorm sprake. Wel lijken ze voor het overgrote deel in de Eifel (Mayen) vervaardigd te zijn, hoewel ook de aanwezigheid van regionaal vervaardigd (rood ruwwandig) aardewerk niet kan worden uitgesloten.

Ook het zogenaamde blauwgrijze aardewerk maakt in Cuijk deel uit van het ruwwandig aardewerk, zij het in bescheiden mate. Daarbij bevindt zich ook een pot met horizontale en gegolfde polijstlijnen en een wat afwijkend randprofiel, die door Pim Verwers tot het Brabant type gerekend wordt (afb. 12).³¹

Eveneens tot het blauwgrijs zou een opmerkelijke en in ons land nauwelijks

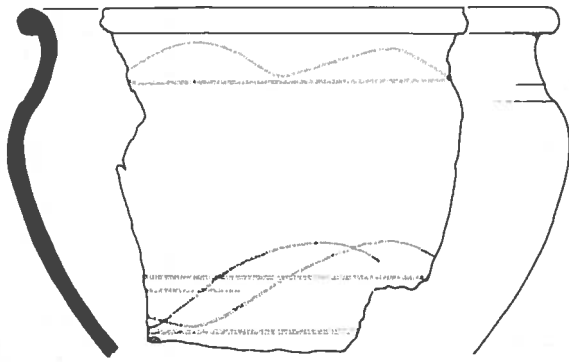
bekende groep aardewerk, craquelé-bleuté gerekend kunnen worden. Dit product is met een aantal fragmenten, waaronder een rand als het type Chenet 353, vertegenwoordigd.³² De Cuijkse pot (marmite) heeft een zware roetaanslag. Afgaande op de gegevens bij Raymond Brulet zijn exemplaren in twee baksels aangetroffen, champenoise (Reims) en A. (Argonnen).³³

Conclusies

In deze bijdrage wordt een eerste indruk gegeven van een complex uit de Maas bij Cuijk uit een periode (laat 3e/4e eeuw) en in een samenstelling zoals ze maar zelden in ons land worden en kunnen worden aangetroffen. Het vondstmateriaal geeft een goed inzicht wat een (semi-) militaire context aan aardewerk op kan leveren en als zodanig kan het een referentiekader vormen voor vondstcomplexen van nederzettingsterreinen ten zuiden van de grote rivieren. Al bij een oppervlakkige beschouwing blijkt zowel de diversiteit aan vormen en baksels zo groot en verrassend, dat het complex tot in detail zal worden uitgewerkt, zodat ook op dat niveau in Nederland goed vergelijkingsmateriaal beschikbaar komt. Daar is grote behoefte aan omdat aardewerk uit deze periode zo weinig wordt opgegraven dat het nauwelijks mogelijk is op een andere wijze daarvan kennis te nemen.

Ook voor de kennis van de ontwikkeling van Romeins Cuijk is het complex van groot belang omdat afgezien van de radstempelsigillata tot nu toe nog nauwelijks aardewerk bij de analyse van de opgravingsgegevens werd betrokken. Gelet op de samenstelling van het complex, in het bijzonder de vroegste elementen daarin (laat 3e eeuw), zou dat kunnen bijdragen aan een bijstelling van het bestaande beeld, dat ervan uitgaat dat het castellum Ceuculum onder Constantijn (I) de Grote werd aangelegd.

Dit artikel is opgedragen aan Jules E. Bogaers en Simon Wynia omdat ze aan de basis hebben gestaan van mijn belangstelling voor Romeins Cuijk en het laat-Romeinse aardewerk en Cees van Duijk en Arie van Pernis



Afb. 12
Ruwwandig,
blauwgrijs aardewerk, Brabant
type. Schaal 1:4.
Tekening: André
Simons, Bureau
Archeologie en
Monumenten,
Nijmegen.

(veldtechnici van de ROB) die mij in Cuijk de kneepjes van het archeologisch veldwerk hebben bijgebracht. Daarnaast is het ook bedoeld als hulde aan alle amateurarcheolo-

gen die met hun inzet zoveel hebben bijgedragen aan de kennis van Romeins Cuijk.

Jan Thijssen

Noten

- 1 Jan Thijssen (1943) studeerde oecologische Prehistorie en middeleeuwse archeologie aan de Universiteit van Amsterdam (IPP) en Romeinse archeologie te Katholieke Universiteit Nijmegen (KUN). Hij werd in 1989 aangesteld als gemeentelijk archeoloog van Nijmegen. In die hoedanigheid gaf hij tot 2003 leiding aan het Bureau Archeologie, waarvoor hij tot aan zijn pensionering in 2006 actief bleef. Hij werkt nu als onafhankelijk archeoloog.
- 2 Van Enkevort/Thijssen 2002.
- 3 Goudswaard e.a. 2001, 458-459.
- 4 Enkevort/Thijssen 2001.
- 5 Van den Besselaar 2001. Zie ook: www.mergorinmosam.nl.
- 6 Van Driel-Murray 2007.
- 7 Bakels/Kuiper 2006.
- 8 Bogaers 1967, 111.
- 9 Van Enkevort/Thijssen 2001, 479 en Fig. 31, 3.
- 10 Brulet 2010a.
- 11 Unverzagt 1919, 4; Chenet 1941, 12-14.
- 12 Unverzagt 1916, 14-19, Tafel I en III.
- 13 Unverzagt 1919.
- 14 Chenet 1941; meer recent ook Pirling/Siepen 2006.
- 15 Feller/Brulet 1998; Gazenbeek/van der Leeuw 2003; Verhagen/Gazenbeek 2007.
- 16 Hübener 1968, 272; Thijssen 1979.
- 17 Respectievelijk Thijssen 1979, Van Enkevort/Thijssen 2002 en nieuwe vondsten.
- 18 Dijkman 1993, 151, Fig. 19.
- 19 Von Petrikovits 1972, 139-140.
- 20 Vgl Waugh 1992, 155, Fig. 3, 31 en 30 voor de vorm.
- 21 Pirling/Siepen 2006, 87-92.
- 22 Vilvorder 2010.
- 23 Oelmann 1914, 61, Abb. 39, 10.
- 24 Pirling/Siepen 2006, 126-131.
- 25 Pirling/Siepen 2006, 234-236.
- 26 Oelmann 1914, 78.
- 27 Pirling/Siepen 2006, 236-237; Hussong/Cüppers 1972, 57-58 en Tafel 12, 81a en 81cd.
- 28 Pirling/Siepen 2006, 215-217.
- 29 Hussong/Cüppers 1972, 75-77, Abb. 34 en Tafel 16, 35ab.
- 30 Redknapp 1999, 154-157, R2; Brulet 2010c, 420-423.

- 31 Verwers 1998, 33 en 34, Fig. 4, 3.
 32 Chenet 1942, 101 en Planche XXII.; Brulet 2010c, 397-398, Chossenot 718-725 en 727.
 33 Brulet, 2010c, 398-399.

Literatuur

- Bakels, C. & W. Kuiper, 2006: De Romeinse loskade van Cuijk, botanisch gezien, in: O. Brinkkemper, J. Deeben, J. van Doesburg, D.P. Hallewas, E.M. Theunissen en A.D. Verlinde (red.): *Vakken in vlakken. Archeologische kennis in lagen. Nederlandse Archeologische Rapporten (NAR)*, 32, 7-19.
- Besselaar, J. van den, 2001: Stichting Mergor in Mosam, in: *Westerheem*, jrg. 50, IX-XII.
- Bogaers, J.E., 1967: Enkele opmerkingen over het Nederlandse gedeelte van de Limes van Germania Inferior (Germania Secunda), in: *Berichten van de Rijksdienst voor het Oudheidkundig Bodemonderzoek*, Jaargang 17, 1967, 99-114.
- Brulet, R., 2010a: La sigillée du Bas-Empire d'Argonne, in: R. Brulet, F. Vilvorder & R. Delage: *La céramique romaine en Gaule du Nord. Dictionnaire des céramiques. La vaisaille à large diffusion*. Turnhout, 216-253.
- Brulet, R., 2010b: La céramique craquelée bleuté, in: R. Brulet, F. Vilvorder & R. Delage: *La céramique romaine en Gaule du Nord. Dictionnaire des céramiques. La vaisaille à large diffusion*. Turnhout, 387-401.
- Brulet, R., 2010c: La céramique rugueuse de l'Eifel, in: R. Brulet, F. Vilvorder & R. Delage: *La céramique romaine en Gaule du Nord. Dictionnaire des céramiques. La vaisaille à large diffusion*. Turnhout, 402-423.
- Chenet, G., 1941: *La céramique gallo-romaine d'Argonne du IVe siècle et la terre sigillée décorée à la molette*. Fouilles et Documents d'Archéologie Antique en France, I. Macon.
- Driel-Murray, C. van, 2007: Mode in de nadagen van het Keizerrijk: de schoenen van Cuijk, in: *Westerheem*, jrg. 56, 133-141.
- Dijkman, W., 1993: La terre sigillée décorée à la molette à motifs chrétiens dans la stratigraphie maastrichtoise (Pays-Bas) et dans le nord-ouest de l'Europe, in: *Gallia*, Tome 49, 1992.
- Enckevort, H. van & J.R.A.M. Thijssen, 2001: The pottery, in: B. Goudswaard, R.A.C. Kroes, H.S.M. van der Beek, *The Late Roman Bridge at Cuijk. Berichten van de Rijksdienst voor het Oudheidkundig Bodemonderzoek*, volume 44, 2000-01. Amersfoort, 476-480.
- Enckevort, H. van & J. Thijssen (red.), 2002: Cuijk. Een regionaal centrum in de Romeinse tijd. Utrecht.
- Feller, M. & R. Brulet, 1998: Recherches sur les ateliers de céramique gallo-romains en Argonne: 1. Prospection-inventaire dans le Massif de Hesse et le site de production des Allieux 1, in: *Archaeologia Mosellana* 3, 227-368.
- Gazenbeek, M. & S.E. van der Leeuw, 2003: l'Argonne dans l'Antiquité: étude d'une région productrice de céramique et de verre, in: *Gallia* 60, 269-317.
- Goudswaard, B., J.E. Bogaers†, H. van Enckevort, K. Paesie, J.R.A.M. Thijssen, R.A.C. Kroes, 2001: The find complex, in: B. Goudswaard, R.A.C. Kroes, H.S.M. van der Beek, *The Late Roman Bridge at Cuijk. Berichten van de Rijksdienst voor het Oudheidkundig Bodemonderzoek*, volume 44, 2000-01. Amersfoort, 454-485.
- Hübener, W., 1968: Eine Studie zur Spätromischen Rädchensigillata (Argonnensigillata), in: *Bonner Jahrbücher*, 168, p. 241-298.
- Hussong, L. (†) & H. Cüppers, 1972: *Die Trierer Kaiserthermen. Die spätromische und frühmittelalterliche Keramik. Trierer Grabungen und Forschungen*, Band I, 2.
- Oelmann, F., 1914: *Die Keramik des Kastells Niederbieber. Materialien zur römisch-germanischen Keramik. Heft 1*. Frankfurt a. M. (2. Nachdruck 1976, Bonn)
- Petrikovits, H. von, 1972: Grundsätzliches zur Beschreibung römischer Gefäßkeramik, in: P. Filtzinger, *Die römische Keramik aus dem Militärbereich von Novaesium (etwa 25 bis 50 n. Chr.)*. Novaesium V, 117-143.
- Pirling, R. & M. Siepen, 2006: *Die Funde aus den römischen Gräbern von Krefeld-Gellep. Germanische Denkmäler der Völkerwanderungszeit, Serie B, Die Fränkische Altertümer des Rheinlandes, Band 20*. Stuttgart.
- Redknapp, M., 1999: *Die römischen und mittelalterlichen Töpfereien in Mayen, Kreis Mayen-Koblenz*. Berichte zur Archäologie an Mittelrhein und Mosel, 6.
- Thijssen, J.R.A.M., 1977: *De radstempelsigillata uit Cuijk*. Doctoraalscriptie Katholieke Universiteit Nijmegen.
- Unverzagt, W., 1916: *Die Keramik des Kastells Alzei. Materialien zur römisch-germanischen Keramik. Heft 2*. Frankfurt a. M. (2. Unveränderte Nachdruck 1976, Bonn)
- Unverzagt, W., 1919: *Terra sigillata mit Rädchenverzierung. Materialien zur römisch-germanischen Keramik. Heft 3*. Frankfurt a. M. (Nachdruck 1968, Bonn)
- Verhagen, P. & M. Gazenbeek, 2007: The Use of Predictive Modelling for Guiding the Archaeological Survey of Roman Pottery Kilns in the Argonne Region (Northeastern France), in: P. Verhagen, *Case Studies in Archaeological Predictive Modelling (Dissertatie Universiteit Leiden)*. Leiden University Press 14, 29-40.
- Verwers, W.J.H., 1998: *North Brabant in Roman and Early Medieval Times: Habitation History*. Academisch Proefschrift Vrije Universiteit Amsterdam. Amsterdam/Amersfoort.
- Vilvorder, F. 2010: La céramique métallescente d'Argonne, in: R. Brulet, F. Vilvorder & R. Delage: *La céramique romaine en Gaule du Nord. Dictionnaire des céramiques. La vaisaille à large diffusion*. Turnhout, 349-351.
- Waugh, K.E., 1992: *The distribution of terra nigra in the Southern Limesvorland of Germania Inferior (Secunda)*. SFE-CAG, Actes du Congrès de Tournai 28-31 Mai 1992, 151-162.